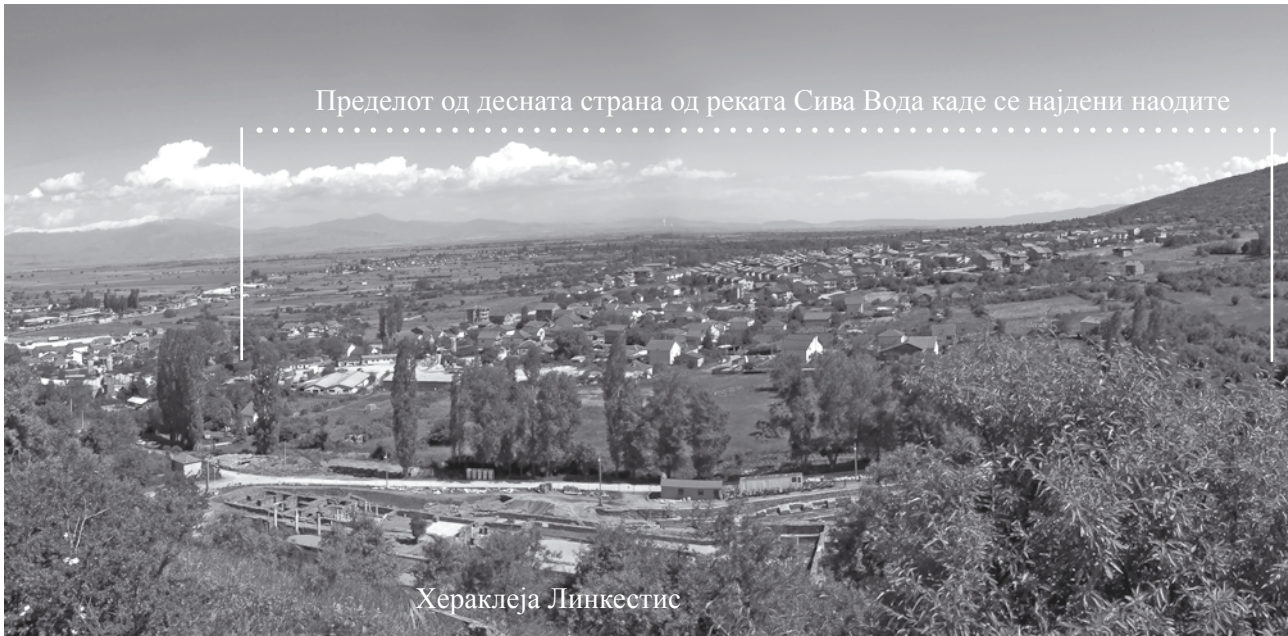


НАОДИ ОД ДЕСНАТА СТРАНА НА РЕКАТА СИВА ВОДА ВО АНТИЧКИОТ ГРАД ХЕРАКЛЕЈА ЛИНКЕСТИС - БИТОЛА



Клучни зборови: *Хераклеја, Линкестис, Сива Вода, антика, среден век, Буково, монети, прстен, привезок, керамичка глава, печат, статуетка, Меркур, заковки, медаљон, Св. Троица, Буковски ливади, археологија, истражување, наоди, Битола, Виа Игнација, којнон, Александар Македонски.*

Апстракт: *Реката Сива Вода тече од запад кон исток и го дели античкиот град Хераклеја Линкестис на два дела, град и подградие. Десната страна на реката не е археолошки истражувана. Жителите на блиското село Буково, при земјоделски работи, пронаоѓале керамика, накит, стари пари и човечки коски. Нашата цел е да го насочиме вниманието кон овој простор, за кој сметаме дека во иднина треба археолошки да се третира. Презентирани се неколку случајни наоди (24 артефакти, подредени хронолошки) од овој простор, датирани од раната антика до 19. век. Тоа ни зборува за континуитетот на живеење на овој простор, во вековите кои изминале.*

Во периодот од 2008 - 2009 година, почнувајќи од месец септември па сè до средината на јуни, работев како наставник во селото Буково, Битолско. Античкиот град Хераклеја Линкестис се наоѓа на еден дел од стариот пат Битола - Буково. Патот активно се користел до 60. години на 20. век, сè додека не била изградена Буковска населба.¹ По

стариот пат, античкиот град Хераклеја Линкестис, од селото Буково е оддалечен 1.700 метри. Кога жителите дознаа за новиот наставник, некои луѓе ме контактираа, па дури ми дозволија да фотографирам наоди кои ги пронашле при изведуваче на земјоделски активности во нивните бавчи и ниви.² Меѓу античкиот град Хераклеја Линкестис и гореспоменатото земјиште се наоѓа реката Сива Вода која тече од запад кон исток, така што просторот, кој е цел на нашиот интерес, се наоѓа на десната страна од реката. Овој простор од денешните ископини на античкиот град, го делел мост кој ја премостувал реката. Сметаме дека теренот бил отворено подградие на античкиот град. Гледано од север кон југ, теренот е во блага падина, која се издига кон југ, а на запад се протега во полурамнина кон црквата Св. Троица, под која се

води низ населбата, така што гореспоменатиот стар пат не се користи.

² Овие бавчи и ниви, денес не се користат за земјоделие, тие се продаваат за изградба на куќи, заради близина на Буковската населба. Овој простор секојдневно се намалува бидејќи се градат многубројни дивни градби, што значи дека со новиот закон за легализирање на дивни градби засекогаш ќе бидат изгубени за археологијата

¹ Оваа населба е изградена на земјата од селото Буково како приградска населба, а оддалечена е од селото 1.500 метра. Денеска е пробиен нов пат до Буково кој



наоѓа ранохристијанска базилика,³ додека на исток започнуваат дивите градби. Овој терен археолошки не е истражуван, иако населението уште од 1935 година при земјоделските активности пронаоѓале стари пари, керамика, накит заедно со човечки коски, за што биле информирани некои фактори во градот.⁴ Самата река, денеска повеќе личи на поток,⁵ но дека некогаш, во блиско минато била поголема река, ни укажуваат и каскадите кои се наоѓаат југозападно низ текот на реката. Од друга страна, над оваа река постојат два моста кои ги премостуваат патиштата кои водат од градот кон селата Бистрица и Кравари. Фактички, патот кон Бистрица кој сè уште се користи е стариот римски пат Виа Игнација, а патот кон Кравари е новоизграден, трасиран низ пелагониското поле. Под мостот кој води кон Кравари, од левата страна, во водата, се наоѓа мермерен антички поста-

³ С. Тодоровски, *Пелагониската регија во доцната антика и раниот среден век*, Скопје 2011, 186.

⁴ При мојата посета на Белград во 2003 година, според кажувањата на вработените од Републичкиот завод за заштита - Белград, интерес за рекогносцирање на овој простор, прв покажал аматерот - археолог Буда Борисављевиќ од Битола, кој во 1935 год. го известил Народниот Музеј во Белград за случајните наоди, а тие го испратиле д-р Миодраг Грбиќ да ископува. Тој своите истражувања ги спровел на левата страна од реката Сива Вода.

⁵ Намалувањето на водостојот на реката предизвикан е од собирањето на водите од Баба Планина од страна на хидросистемот Стрежево за наводнување и водоснабдување на градот Битола.

мент? кој делумно е покриен со земјени наноси од реката.

Сето ова го кажуваме бидејќи големите градови се создаваат покрај големи реки или езера, а Хераклеја Линкестис ги имала и двете компоненти.⁶ Се разбира дека овој труд би добил тежина кога секој примерок на наоди би имал одредени услови на пронаоѓање. Најдобро би било да се пронајдени при археолошки ископувања или во непосредна интервенција на теренот, со што би се добиле исклучителни податоци. Ова се случајни откритија од некавалификувани личности, но тие сепак ќе дадат поттик за во блиска иднина да се почне со истражувања и од десната страна од реката Сива Вода, кој предел е во склоп на античкиот град Хераклеја Линкестис. Наодите кои ќе ги презентираме се пронаоѓани на потегот од црквата Св. Троица сè до првите куќи од десната страна на реката, т.е. од југозапад кон североисток. Некои од предметите не се добро сочувани, особено монетите, делумно се покриени со светло-зелена дива патина, железото е оксидирано, додека среброт е добро сочувано.

Скоро секоја монета од времето на Македонија под римска власт го има на аверсот владетелот, официјалната царева слика. На овој начин брзо беше раширена и позната во целото царство. Исто така, царскиот портрет на монетата го отсликува стилот на времето преку кој ја препознаваме самата монета. Во основа, повеќето монети ја прикажуваат царската слика во профил, најчесто свртен надесно, понекогаш со исклучоци, налево. Монетите со фронталниот портрет (анфас) до крајот на 4. век најчесто биле изработувани од благороден метал. Записите на монетите играат важна улога, тие претставуваат препознатлив знак на кралската управа, на кралската чест, на индивидуалниот портрет во позадина. Традиционална ознака на главата е ловоровиот венец и зрачната круна, како што носи богот на сонцето, Сол. Цел на напорите на изработувачот, без сомение е обид да се постигни близина до бога и изедначување на царот со бог.⁷ Монетите што ќе ги презентираме, оние кои се оштетени, ќе имаат цртеж, а оние кои се релативно добро сочувани, ќе бидат прикажани спрема оригиналот.

Сл. 1 - Бронзена монета со ликот на Тит Кајсар (69-79). Аверс: глава на Тит со ловоров венец, свртен надесно. Реверс: храм тетрастил, внатре култна статуа. Ковница Стоби.

Сл. 2 - Бронзена монета во која се препознава

⁶ С. Тодоровски, *Археолошки наоди од среден век во ареалот на Битола*, Скопје 2002, 49-50, 72-74.

⁷ J. Garbsch und B. Overbeck, *Spätantike zwischen Heidentum und Christentum*, München 1989, 28.

ликот на Вителиј (69). Аверс: биста на Вителиј свртена налево. Реверс: ...ΜΑΚΕΔΟΝ... македонски штит.

Сл. 3 - Бронзена монета со ликот на Марко Аврелиј (161-180). Аверс: ...Μ...биста на Марко со зрачна круна, надесно. Реверс: ...ΕΔΟΝ... со крилата молња.

Сл. 4 - Бронзена монета на која на аверсот препознаваме лик на Антонин Пиј со ловоров венец, надесно (138-161). Реверс: ...ΔΟΝ... крилеста молња.

Сл. 5 - Бронзена монета, изработена во времето на Александар Север (231). Аверс: лик на Александар Македонски со дијадема, свртен надесно. Реверс: маж со наметка, стои надесно, пред него стои коњ исправен на задните нозе.

Сл. 6 - Бронзена монета, изработена во времето на Александар Север (222 - 235). Аверс: ΑΛ... портрет на Александар Македонски, со дијадема, свртен надесно. Реверс: ...ΚΟΙΝΟΝΜΑΚΕΔ... ΝΟ... змија излегува од *cista mystika* (змијска корпа), надесно.

Сл. 7 - Сребрена венецијанска монета, Ранијери Зено (1253-1268). Аверс: ...DV. MVENETI, стоечка фигура на джудот и на св. Марко со нимбус, кој му подава знаме со десна рака, во левата држи евангелие. Реверс: Христос во анфас со туника и колобион, на трон.

Multipli - медаљони, се ковале за посебни прилики. Тие биле определени како лични подароци и често биле објект на *donativa*. По форма и содржина тие во голема мера се доближуваат до монетите од нивното време.⁸

Сл. 8 - Бронзен медаљон? со ликот на Александар Македонски со дијадема, надесно, на аверсот нема текст, реверсот е празен и сплоснат, што значи дека при лиењето требало да се истакне само аверсот. Датиран е во времето кога Македонија е под Римјаните, кога се коваат псевдо-автономни монети на македонскиот којнон (KOINON) од 3. век.⁹

Сл. 9 - Бронзени прстени со елипсеста глава, на првиот имаме вкрстени хоризонтални и вертикални линии (а), на вториот имаме декоративен елемент кој не е доволно видлив (б), а и двата се датирани крајот на 14. и почетокот на 15. век.¹⁰ Третиот прстен од бронза (в), со тркалезна гла-

ва и со декоративен мотив на крст со орнаменти. Десниот дел, под главата украсен е со декоративни ромбоиди. Датиран е во 13. век.¹¹ Сребрен прстен (г), изработен во техника на филигран и гранулација. Два прстени, од бронза (д), на едниот има гравирани Андриев крст на главата (ф), датиран во 15 и 16 век.¹²

Сл. 10 - Бронзена обетка - алка со намотана жица - коленици две, со преклопни краеве, а долниот дел од алката е задебелен. Датиран е во римскиот период.

Сл. 11 - Бронзен привезок "глава на овен", бидејќи не е пронајден *intactus*, го датираме 2 и 3 век, во суштина тоа е зодијачки знак.

Сл. 12 - Керамичка апликација, глава во профил со шлем. Претпоставуваме дека била залепена на кутија (*pinax*).

Сл. 13 - Железна сферична заковка за колан со 4 отвори, кои се вдлабнати кон внатрешноста. Датирана е во ран среден век (9. век).¹³ Појасните заковки се составен дел на појасната гарнитура, иако се јавуваат и на други предмети. Интересно е дека до денес не сме утврдиле каква улога имале поедините типови на заковки.

Сл. 14 - Бронзена фигура на Хермес или Меркур, висина 10 см, локална изработка, десната рака е скршена (би требало во неа да држи кеса со пари), датирана во 2. или 3. век. Од богот Хермес заштита барале и чесните, а и нечесните трговци во нивната валкана трговија, што значи крадците. Сл. 15 - Бронзена украсна игла за облека должина 5 см., датирана ран среден век (7. век).

Сл. 16 - Бронзен кружен разводник за ремени од коњска опрема.

Сл. 17 - Бронзена рачка (од печат?), долга 3 см.

Сл. 18 - Бронзен дел од лукавичеста фибула, датирана во втора половина на 400 година.¹⁵ Овој тип на фибули се поврзува со воените ветерани.¹⁶

Сл. 19 - Железен турски печат (3,5 см), датиран кон крајот на 19. век, на арапски пишува Алах.

¹¹ С. Тодоровски, *op. cit.*, 2002, 130.

¹² Бранка, Иванић, *Накит из збирке Народног музеја од 15. до почетка 19. века*, Београд 1995, 19, С3390.

¹³ D. Mrkobrat, *Arheološki nalazi seobe naroda u Jugoslaviji*, Fontes III monografije 6 SADJ, MGB, Beograd 1980, 91.

¹⁴ S. Düll, *Die Götterkulte Nord makedoniens in römischer Zeit*, Münchener archäolo gische Studien Bd.7, München 1977, 248.

¹⁵ J. Garbsch und B. Overbech, *op. cit.*, 1989, 77.

¹⁶ С. Тодоровски, *Лукавичести фибули од Битола и Битола*, Patrimonium.МК 3-4, 5-6/2008- 2009, 51-53.

⁸ Б. Божкова, *Златни и сребрени римски медаљони (мултипли) од IV. век од Бугарија*. *Macedonian numismatic journal* бр. 2, Скопје, 1996, 91.

⁹ Каталог на постојаната музејска поставка на НБРМ, Македонија, парите и историјата, Скопје 2002, 60-62.

¹⁰ М. Бјаловић-Бирташевић, *Средњовековна некропола у Мирјеву*, Београд 1960, 35.



Слика 1



Слика 6



Слика 2



Слика 7



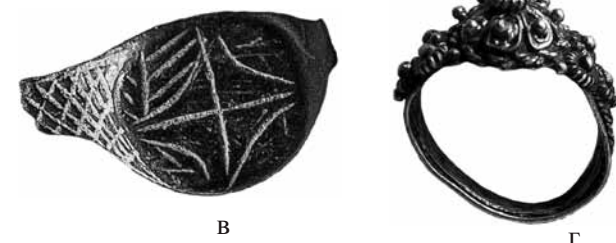
Слика 3



Слика 8



Слика 4



Слика 5



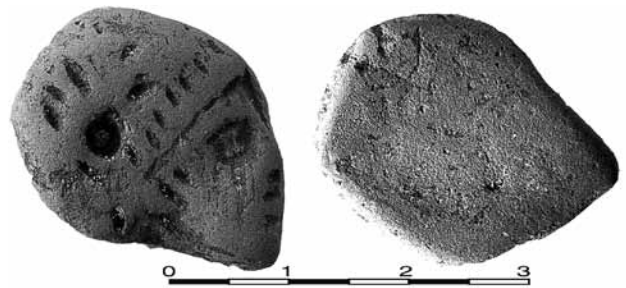
Слика 9



Слика 10



Слика 11



Слика 12



Слика 13



Слика 16



Слика 14



Слика 15



Слика 17



Слика 18



Слика 19

Stevče TODOROVSKI

**ARCHEOLOGICAL FINDINGS ON THE RIGHT BANK OF THE SIVA VODA RIVER
IN ANTIQUE CITY HERACLEA LYNCESTIS - BITOLA**

Summary

On the right bank of the Siva Voda River, dividing the antique city of Heraclea Lyncestis into two parts, there is an unexplored archaeology locality where archeological artifacts have been noted in the past century. Today, there is danger of urbanizing the area with illegal constructions which, according to the new Law on Urbanism, will be legalized in the near future. Further more, the area, which is not populated, belongs to the near-by village of Bukovo, 1,700 meters from Heraclea. The river itself is a significant, natural element, as well as an important factor in the creation of antique cities in the past. The right bank of the Siva Voda River was the open settlement of Heraclea Lyncestis, confirmed by

presented findings. The finders are the residents of the village of Bukovo, who came across the site in their farming activities. There are 19 images to confirm the findings, dated from the early Roman period, when the city was created, up to the 19th century. They are classified in sections of coins, rings and individual key findings, representing the time in which they were made. These artifacts speak of the continuity of life in the area. Thus we include medieval life in Bitola, which is a continuation of the antique city of Heraclea Lyncestis with the arrival of the Slavic people. Moreover, in near future these findings will contribute to the exploration of the right bank of the Siva Voda River.